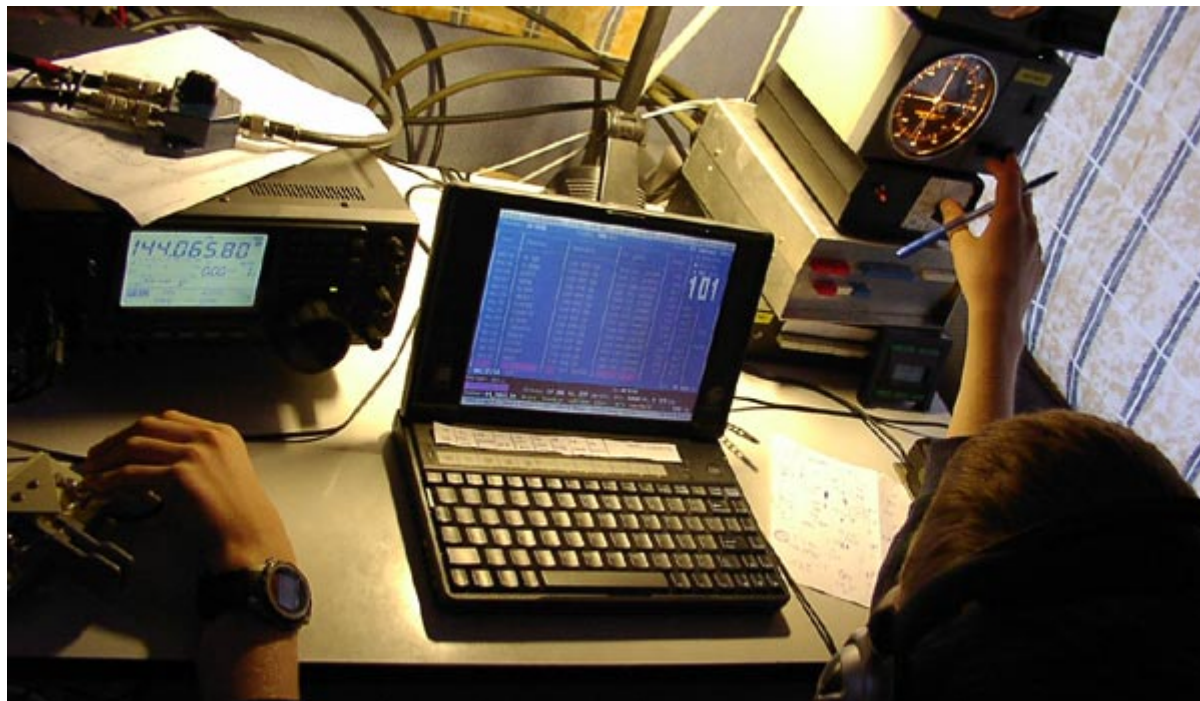


## Atalanta Locator pro VKV závody

Uživatelský návod je určen pro široké spektrum uživatelů, proto buďte shovívaví k některým informacím, které Vám budou připadat samozřejmé.



Jaroslav Meduna, OK1DUO, ok1duo@unet.cz

## Obsah

<b>ATALANTA LOCATOR PRO VKV ZÁVODY .....</b>	<b>1</b>
<b>OBSAH.....</b>	<b>2</b>
<b>POŽADAVKY NA SYSTÉM .....</b>	<b>4</b>
<b>INSTALUJEME NA PEVNÝ DISK .....</b>	<b>4</b>
<b>KONFIGURUJEME .....</b>	<b>5</b>
<i>Sekce MAIN.....</i>	<i>5</i>
<i>Sekce CW.....</i>	<i>5</i>
<i>Sekce CW-MEMORIES.....</i>	<i>6</i>
<i>Sekce IPXNET .....</i>	<i>6</i>
<b>VYTVÁŘÍME PRVNÍ DENÍK .....</b>	<b>6</b>
<b>ZADÁVÁME QSO .....</b>	<b>6</b>
<b>ZADÁVÁME QSO V REŽIMU RUN .....</b>	<b>6</b>
<i>CALL .....</i>	<i>7</i>
<i>TXRST.....</i>	<i>7</i>
<i>RX.....</i>	<i>7</i>
<i>LOCATOR .....</i>	<i>7</i>
<i>TIME.....</i>	<i>7</i>
<b>MOŽNÉ SITUACE PŘI ZADÁVÁNÍ QSO.....</b>	<b>7</b>
<i>Oprava QSO.....</i>	<i>8</i>
<i>Nedokončené QSO.....</i>	<i>8</i>
<i>Druhé spojení .....</i>	<i>8</i>
<b>CALLBOOK.....</b>	<b>8</b>
<b>ZADÁVÁME QSO V REŽIMU S/P .....</b>	<b>8</b>
<b>FUNKCE HLEDEJ .....</b>	<b>9</b>
<b>FUNKCE ZJEDNODUŠUJÍCÍ ZADÁVÁNÍ.....</b>	<b>9</b>
<b>VÍCE OPERÁTORŮ.....</b>	<b>9</b>
<b>PRÁCE NA VÍCE PÁSMECH.....</b>	<b>10</b>
<b>UKLÁDÁNÍ DENÍKU .....</b>	<b>10</b>
<b>OTEVŘENÍ DENÍKU.....</b>	<b>10</b>
<b>ČINNOSTI PO SKONČENÍ ZÁVODU (POST CONTEST) .....</b>	<b>10</b>
<b>EXPORT DENÍKU K ODESLÁNÍ VYHODNOCOVATELI.....</b>	<b>10</b>
<b>STATISTIKY.....</b>	<b>11</b>
<i>Contest report (ALT+R) .....</i>	<i>11</i>
<i>Statistika operátorů .....</i>	<i>12</i>
<i>HTML export .....</i>	<i>12</i>
<i>Mapa.....</i>	<i>13</i>
<i>Grafické statistiky.....</i>	<i>13</i>

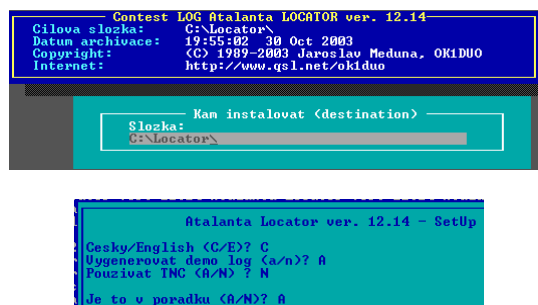
<i>Grafické statistiky operátorů</i> .....	14
<b>TELEGRAFIE (CW)</b> .....	<b>14</b>
<i>CW provoz</i> .....	15
<b>PODPŮRNÉ FUNKCE PROGRAMU</b> .....	<b>15</b>
<b>UKONČENÍ PROGRAMU</b> .....	<b>16</b>

## Požadavky na systém

- operační systém MS DOS 6.x, 7.x, MS Windows 95, 98, ME, NT 4, 2000, XP (na souborovém systému FAT nebo FAT32)
- RAM 4MB
- procesor 386DX a vyšší (je nutný koprocesor)
- 2 MB prostoru na pevném disku (HDD)
- volný port pro CW
- volitelně volný sériový port pro TNC
- volitelně ethernet port pro síťovou komunikaci
- volitelně program PKZIP, ARJ nebo RAR pro automatickou archivaci
- grafická karta podporující VGA rozlišení (pro rozlišení 640x480), nebo VESA (módy 0104 a 0106 pro rozlišení 800x600 a 1024x768) pro grafické výstupy

## Instalujeme na pevný disk

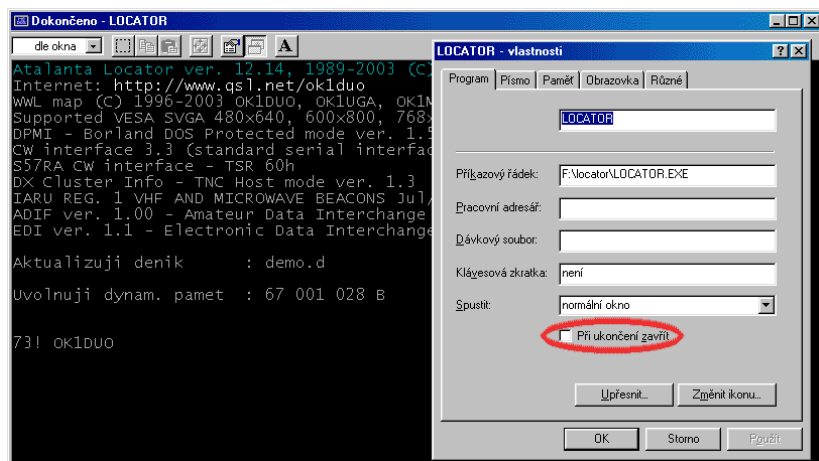
- stáhněte si z Internetu aktuální verzi ze stránky <http://www.qsl.net/ok1duo/loccz.htm> (alternativně <http://ok1khq.vysokemyto.cz/locator.htm>, nebo na <http://www.barak.cz>, nebo <http://www.crk.cz>)
- spusťte instalační program LOCxxxx.EXE (xxxx je číslo verze, například pro verzi 12.14 bude jméno LOC1214.EXE)
- (pro odpůrce instalací z EXE programu je možné změnit příponu souboru na \*.RAR a rozbalit obsah archívu do pracovního adresáře bez instalace)
- potvrďte adresář, kam se program nainstaluje, klávesou ENTER (můžete zadat i jiné umístění, než je výchozí C:\LOCATOR\)
- následuje instalace souborů
- posledním krokem instalace je interaktivní nastavení programu před prvním spuštěním, vyberte si jazyk (C = česky), vygenerujte si příklad deníku (A), nastavte připojení k TNC (N=nemám připojen TNC do sítě packet radio) a potvrďte toto nastavení (A=je to v pořádku)
- zobrazí se krátká informace o programu, kterou ukončíte klávesou ESC (Escape)
- program vygeneruje příklad deníku a spustí se



Pod operačním systémem MS DOS je instalace dokončena, pro uživatele systémů Windows je vhodné provést tyto úpravy:

- ukončit program Atalanta Locator stiskem ALT+X
- stiskem tlačítka vlastnosti (ikona ruky s listem, nebo v menu okna položka "vlastnosti") vyvolat kartu vlastností
- vybrat záložku "Program" a zaškrtnout volbu "Při ukončení zavřít"
- vybrat záložku "Obrazovka" a vybrat položku "Celá obrazovka"
- potvrdit nastavení stiskem tlačítka "OK"

Uvedené nastavení zajistí spuštění programu v celoobrazovkovém režimu a spolehlivé ukončení programu.



Pro pohodlnou práci je dále vhodné zvolit klávesnici bez diakritiky (US). Nastavení se liší podle operačního systému:

- pod systémem Windows 95/98/ME je klávesnice MS DOS okna nezávislá na klávesnici ve Windows. Klávesnice se řídí pomocí utility KEYB, správná volba je KEYB US nebo vynechání řádku KEYB CZ v souboru AUTOEXEC.BAT. Je také možné přepnout se na US klávesnici stiskem kombinace CTRL+ALT+F1, návrat do národní klávesnice je CTRL+ALT+F2.
- pod systémem Windows 2000 nebo XP se klávesnice v příkazové řádce řídí ve shodě s windows. Pro správnou činnost programu budete potřebovat nainstalovat druhou klávesnici s rozložením "Anglické (Spojené státy)". Konfiguraci naleznete v ovládacích panelech, sekce Místní a jazykové nastavení. V konfigurátoru je konfigurace klávesnice umístěna na oušku "Jazyky", tlačítko "Podrobnosti". Zde přidáte další rozvržení klávesnice tlačítkem "přidat". Přepínání klávesnice je pod tlačítkem "Nastavení kláves".

## Konfigurujeme

Konfigurace programu Atalanta Locator je uložena v pracovním adresáři programu v souboru LOCATOR.INI. Struktura souboru je rozdělena do sekcí, které jsou uvozeny názvem sekce v hranatých závorkách. Například první sekce je uvozena řádkem "[MAIN]".

Popis některých užitečných voleb:

### Sekce MAIN

Na PC vyhrazených pouze radioamatérskému provozu doporučuji nastavit čas na hodnotu UTC a parametr UTCDF na hodnotu nula.

Název	funkce	výchozí hodnota
DIS_FM_MODE	zakáže FM provoz	0 (není zakázán)
UTCDF	časový posun proti UTC	-1 (o jednu hodinu méně proti času na PC)

### Sekce CW

Název	funkce	výchozí hodnota
SPEAKER	kmítočet CW příposlechu, 0=vypnout	800 (Hz)
CQ_DELAY	perioda automatické výzvy	5 (s)
SHORT_NUM	zkrácené vysílání CW čísel (0=T,9=N)	1 (zapnuto)
SHORT_SPACE	zkrácení meziznakových mezer o 25%	1 (zapnuto)
DDR_41	nastavení poměru tečka:čárka na 1:4	0 (vypnuto, použita hodnota 1:3)
AUTO_MEM	automatické zvolení paměti při zobrazení seznamu pamětí SHIFT+1	1 (zapnuto)
ENABLE_PTT	povolení PTT	1 (zapnuto)
TX_DELAY	zpoždění náběhu klíče za PTT	100 (ms)
ENABLE_VHFCW	povolení programu VHFCW	0 (zakázáno, popis ve VHFCW.DOC)
COM	sériový port pro klíčování	1 (COM1, pro paralelní port využijte VHFCW)
SPEED	CW rychlost	120 (PARIS)

## Sekce CW-MEMORIES

Lze pohodlně nastavit pomocí volby "menu pro vyber a editaci CW pameti" – SHIFT+1. Následným stiskem F3 zvolíte editor pamětí.

## Sekce IPXNET

Název	funkce	výchozí hodnota
NAME	unikátní jméno počítače	LOG_01
SOCKET	číslo portu pro komunikaci, v jedné síti konstanta	21392
ENABLE_NET	povolení síťové komunikace	0 (vypnuto)

## Vytváříme první deník

```
F3 - Prohlizení podmínek závodu F10, Esc - Zobrazení dalších stránek
Znacka: OK1KHQ Pásmo: 144 MHz
QTH lokator: JN89DX Fixed QTH Kategorie: 1
ZAVODNI DENIK ZE ZAVODU:
MCR junioru VKV 2004/1
Jmeno a znacka prvního operat.: JAROSLAV MEDUNA, OK1DUO
Adresa pro korespondenci: CRC, POB 69, 113 27 Praha 1, Czech Republic
Seznam oper.: OK1CLD, OK1CIT, OK1CID, OK1SCB, OK1TDS
Zavodni QTH: Dzbanov
Nadm. vyska: 420 m
Transceiver: IC-746
Antena: 4xOK7ZB
Power: 100 W
Date: 20040120 First operator's signature: .....
Znacka: OK1KHQ
Soubor: MCR0401A.D Bodovani: MCR junioru VKV
F7-Typ CONTESTu F8-Uloz jako vzor F9-Adresa pro korespondenci
```

Po spuštění programu (LOCATOR.EXE) stisknete SHIFT+F8 (Nový deník). Následuje několik kroků vytvoření deníku:

- Zadáání názvu deníku, formát 8+3 (max. 8 znaků název, max. 3 znaky přípona, přípona je automaticky doplněna jako .D), název volte s ohledem na periodičnost contestu a pásmo, například MCR0401A pro první kolo v roce 2004 v pásmu 144 MHz (písmeno A), po zadání názvu stisknete ENTER
- Zadáání pásma, např. 144 [MHz].
- Volba typu bodování, pro MČR juniorů zvolte možnost "MCR junioru VKV" a stisknete ENTER.
- Vyplnění titulní stránky. Mezi jednotlivými položkami se pohybujete kurzorem, hodnoty zadáváte stiskem klávesy ENTER. Vyplnění údajů je důležité pro správnou činnost programu a odeslání výsledků k vyhodnocení. Vyplněnou stránku si můžete uložit pro další použití stiskem F8. Vyplněnou stránku opustíte stiskem F10. Později se můžete na tuto stránku vrátit stiskem kláves SHIFT+F9.
- Posledním krokem je zadání datumu pro první spojení ve formátu RRRRMMDD, například 20040121 pro datum 21.1. 2004.

Nyní se nacházíte v deníku a můžete začít zadávat spojení.

## Zadááváme QSO

Program pracuje v různých vstupních režimech, jejich volba je možná klávesovou zkratkou ALT+V, signalizace zvoleného režimu je ve stavovém řádku (např. nápis "ins:Auto"). Naše první spojení si vložíme do deníku v režimu "Auto".

```
OK1DUO 59 001 JO70AA 59 001 JN89DX 161 91° ODX
15:17:14 (UTC) DOS: 64 733 KB
Vstupní data: Op: Azimut: 91° V
JO80CA Celkem: 161 km, 161 km/QSO, ODX: OK1DUO, 161 km
Soubor: MCR0401A.D Uloz+ hledej+ caLlbk+ tEst- NET- ins:Auto CW- 59 SSB
```

## Zadááváme QSO v režimu RUN

Režim RUN, česky "na výzvu" spočívá v obsazení frekvence a volání CQ. Navazujeme spojení se stanicemi, které nás zavolají. Spojení probíhá v těchto krocích:

- zadání volací značky protistanice (CALL)

- možnost zadání reportu (určeného protistanici -TXRST), než 59 (např. 59S pro RS provoz, nebo alternativní report pro stanice se slabším signálem (57)
- zadání přijatého kódu (RX), např. 59001
- zadání přijatého lokátoru (LOCATOR), např. JO70WE
- zadání času (TIME)

### CALL

Volací značku zadáme do deníku jejím prostým zadáním a stiskem klávesy ENTER nebo SPACE. Program usnadňuje zadání značek pomocí těchto pravidel:

- pro prefix OK1 zadáme pouze sufix
- pro prefix OK2 zadáme 2 plus sufix
- pro prefix OM3 zadáme 3 plus sufix
- stanice portable stačí zadat pouze s lomítkem
- pro odstranění nebo doplnění portable značky stačí zadat pouze lomítko a ENTER

Př.: Slyšíme OK1DUO, do deníku zadáme "DUO" (prefix OK1 program doplní automaticky). Slyšíme OK2KJT, zadáme "2KJT" (první dvě písmena prefixu OK doplní program). Slyšíme OM3KEE, zadáme "3KEE". Slyšíme DG0DRF, zadáme "DG0DRF" (nelze zadat zkráceně). Stanici OK1DUO/P zadáme jako "DUO/".

### TXRST

V závodním provozu je signál protistanic většinou silný a dobře čitelný, proto je TXRST automaticky vyplněn hodnotou 59 (599 pro CW provoz). Zadání jiné hodnoty provedeme zadáním reportu zakončeného tečkou.

Př.: Předáváme protistanici report 55, zadáme "55.". Při RS provozu zadáme "55S.".

### RX

Přijatý kód je možné zadat kompletní, tak jak jej přijmeme. V mnoha případech je ale možné použít rychlé zadání. Podmínkou je, aby v kódu byl report 59 (599 pro CW). Potom je možné zadat do programu pouze pořadové číslo bez uvozujících nul.

Př.: Přijali jsme kód 59012, použijeme rychlé zadání a vložíme z klávesnice "12" (report a nuly doplní program). Přijali jsme kód 55123, zadáme "55123" (nelze použít rychlé zadání).

### LOCATOR

Přijaté souřadnice v podobě WWL (World Wide Locator – mezinárodní systém určování polohy pro radioamatéry založený na systému WGS-84) lze zadat dvěma způsoby. První je rychlé zadání, kdy vložíte pouze poslední 4 znaky (ze šesti) lokátoru, první dva znaky doplní program podle databáze (vyhledá možné umístění podle volací značky). Pokud jste pro toto spojení ještě nezadali značku, doplní se na místo prvních dvou znaků lokátoru dva otazníky a lokátor se opraví automaticky po zadání volací značky. Druhá možnost zadání lokátoru je zadat kompletní lokátor.

Př.: Přijali jsme lokátor JN89DX, použijeme rychlé zadání a vložíme z klávesnice "89DX". Zbytek doplní automaticky program. Lokátor je také možné zadat kompletní: "JN89DX".

### TIME

Čas se vkládá k dokončenému spojení stiskem klávesy ENTER (pokud je vstupní pole prázdné). Pokud je třeba zadat jiný než aktuální čas, zadejte čas ve formátu HH:MM. Program po zadání času ke kompletnímu QSO přejde na další řádek deníku.

Př.: Ukončili jsme spojení. Stiskem klávesy ENTER se vloží ke spojení aktuální čas v UTC (Universal Time, mnohdy také označován jako GMT - Greenwich Mean Time, v době letního času je o 2 hodiny méně a mimo letní čas o 1 hodinu méně než lokální čas SEČ – korekci lze v deníku nastavit po stisku kláves ALT+U, PC čas lze změnit klávesou ALT+H). Spojení zadáváme například doma z papírového deníku, potřebujeme vložit čas 10:12, zadáme proto z klávesnice "10:12".

## Možné situace při zadávání QSO

Mohou nastat tyto situace:

- je třeba opravit některý údaj

- spojení se nepodařilo dokončit
- zavolala nás stanice, která jej již v deníku
- je třeba zaznamenat poznámku ke spojení
- stanice nás požádala o přechod na jiné pásmo

### Oprava QSO

Provedeme nové zadání údaje. Stará hodnota se přepíše novou. Lze provádět návrat ke staré hodnotě pomocí funkce UNDO. Klávesová zkratka je CTRL+Z nebo je možné napsat příkaz "UNDO" do vstupního pole a odeslat klávesou ENTER.

### Nedokončené QSO

Podle stupně rozpracovanosti spojení lze zvolit dva způsoby řešení: smazat spojení. Řádek se spojením smažeme klávesou zkratkou ALT+D. Je také možné použít zkratku CTRL+X, kdy se fragmenty spojení uloží do schránky pro pozdější použití (stiskem CTRL+V je vložíte zpět). Druhá možnost uzavření nedokončeného spojení je označit spojení jako neplatné, tím zůstane v deníku spojení uložené. To provedeme stiskem ALT+0, program doplní značku o hvězdičku a přidá komentář "BUG" ke spojení.

### Druhé spojení

V okamžiku zadání značky, která je již v deníku, se zobrazí varování. Je tam uveden čas, kdy jsme poprvé navázali s touto stanicí spojení, oba předané kódy a lokátor protistanice. Po dohodě s protistanicí smažeme řádek stiskem ALT+D. Pokud protistanice trvá na navázání spojení je možné spojení zadat, bude však označeno jako dvojité a nebude za něj připočteno bodové ohodnocení. V případě, že se s protistanicí domluvíte, že dříve zapsané spojení je neplatné, je možné předchozí spojení označit za neplatné stiskem ALT+0 nad vybraným QSO.



O navázaných spojeních jste průběžně informováni v okně rychlého hledání, více v samostatném popisu této funkce.

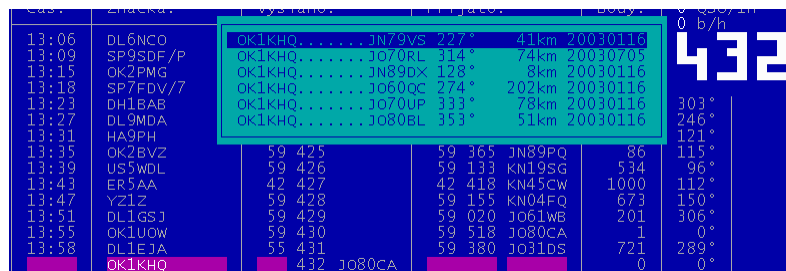
**Poznámka ke spojení** – ke každému spojení můžeme přidat poznámku stiskem kláves CTRL+N. Poznámka je u spojení indikována nápisem "REM" v posledním sloupci.

**Přechod na jiné pásmo** – stiskem ALT+F1 vyvoláte menu volby pásma, více v samostatném popisu.

**Inkrementace přijatého pořadového čísla** – občas je zapotřebí zvýšit hodnotu přijatého pořadového čísla. To je možné provést automaticky stiskem ALT+I.

## CALLBOOK

Standardně je v programu zapnuta funkce CALLBOOK "**callbk+**". Tato funkce zobrazuje stanice a lokátory v okně rychlého hledání a zároveň v okamžiku zadání značky do deníku nabídne možné lokátory z databáze (pokud jsou k dispozici). Nabídka obsahuje seznam lokátorů, azimutů a vzdáleností do těchto lokátorů a datumy aktualizace těchto záznamů. Tyto informace vám mohou posloužit při směřování antény na stanici a následně k rychlému zadání přijatého lokátoru pouhou volbou kurzorem (nahoru/dolů) a potvrzením klávesou ENTER.



## Zadáváme QSO v režimu S/P

Způsob činnosti je podobný režimu RUN. V režimu S/P (Search/Pounce – vyhledat a chytit) proladíme pásmo a snažíme se najít stanici, kterou ještě nemáme v deníku. Takovou stanici poté zavolat a navázat spojení.



Program Atalanta Locator nemá speciální přepínač na přepnutí mezi režimy RUN a S/P. Změna spočívá pouze v pořadí zadávání údajů a způsobu vyhledávání druhých spojení (je třeba často zkoušet, zda-li je určitá volací značka již v deníku). K efektivní práci použijeme funkci HLEDEJ.

## Funkce HLEDEJ

1731	OK2UYU	59 128	59 168	JN99DK	9A4DK.....JN85LL	DH0DK.....J061SA
1829	OK1JU	59 155	59 154	JN58TC	DK0ALK.....JN38TD	DK0ATV.....J043EA
1842	DK0ETV	59 161	59 025	J043EA	DK0AU.....J042TL	DK0AWG.....J052GL
1850	DK3MU	59 165	59 072	J072KG	DK0BN.....JN39VX	DK0CD.....J052KB
1915	DL4WF	59 177	59 237	JO71DK	DK0CWC.....J060MU	DK0CWC.....J060RR
1936	DK0MB	59 186	59 277	J041TW	DK0DI.....J030XN	DK0DJ.....JN68QR
2042	DK7ZT	57 209	59 142	J040HT	DK0ED/P.....JN58WG	DK0ES.....JN48TN
2047	DK0NK/P	59 210	59 163	J061VM	DK0ETV.....J043EA	DK0FF/P.....J072FI
2122	DK7MCX	59 218	59 054	JN58TH	DK0FFO/P.....J072FI	DK0FLT.....JN59FW

13:35	DK1GS	59 406	59 486	J054KH	599	325°	
13:40	DG0NK	59 407	59 298	J073BH	393	339°	
13:44	OK2BLS	59 408	59 229	JN89NW	66	98°	
13:47	DG8OBZ	59 409	59 266	J041WX	493	299°	
13:50	DF1GL	59 410	59 437	JN47DT	628	250°	
13:52	DH1NHI	59 411	59 295	J050UF	321	276°	
13:57	OK2PHK	59 412	59 503	JN89QE	122	136°	REM

19:53:10 (UTC) Op:OK1DUO DOS: 64 733 KB  
 Vstupní data: dk Celkem: 126 590 km, 312 km/QSO, ODX: RW6HBX/P, 2 000 km  
 Soubor: DEMO.D Ulož+ hledej+ caL1bk+ TEST- NET- ins:Auto CW- 59 SSB

Její aktivaci a deaktivaci provedeme stiskem kláves ALT+F, stav je indikován nápisem "hledej+" nebo "hledej-". Funkce pracuje nad vstupním polem, pokud je zadáno 2 a více znaků. V tom okamžiku je prohledán deník a spojení, která obsahují zadaný řetězec se vypíšou na obrazovku. Můžeme se z výpisu dozvědět dostatek informací pro rozhodnutí, zda-li stanici zavoláme, či ne. Vstupní řádek smažeme stiskem klávesy ESC.

## Funkce zjednodušující zadávání

Zde je rekapitulace některých již výše popsaných a dalších automatizujících funkcí:

- automatická kontrola syntaxe lokátoru (např. lokátor JO70ZZ je neplatný)
- automatická kontrola druhých QSO
- automatické vkládání času (s korekcí času na UTC)
- automatické doplňování prefixů OK1, OK a OM3
- zjednodušené zadávání značky portable
- vrácení značky portable (zadáním lomítka "/")
- automatické vkládání lokátoru z databáze (SHIFT+F6, ALT+L)
- automatické doplňování 4-znakových lokátorů
- automatická kontrola umístění stanice podle databáze zemí (lokátor × značka)
- automatické vkládání reportu CW/SSB
- zkrácené zadávání přijatého kódu (vynechání nul)
- inkrementace přijatého pořadového čísla (ALT+I)
- automatické přepínání CW/SSB (lze přepnout také zadáním reportu nebo pouze znakem tečka)
- pomocník pro CW paměti (SHIFT+1)
- okamžité zobrazení azimutu a vzdálenosti po zadání platného lokátoru
- hledání podle posledního písmena (ALT+Z)
- označení neúplných nebo chybných QSO (ALT+0)
- ochrana zadaných QSO režimem CONTEST (ALT+E)
- informace v kolonce REM (CTRL+N)
- poznámkový blok (CTRL+C, CTRL+V, CTRL+X)

## Více operátorů

Vyber operatora (9)	
OK1-35948	
OK1-35952	
OK1-35955	
OK1CAU	
OK1CTD	
OK1CIT	
OK1CLD	
OK1SCB	
OK1TDS	

Enter-vyber, Del-smaz, Ins-vloz

Pokud stanici obsluhuje více operátorů, umožňuje vám program identifikovat každé spojení k operátorovi. Volba operátora se provádí stiskem kláves ALT+O. Objeví se tabulka s operátory, kurzorem (up/down) lze vybírat

operátora, volbu potvrdíme klávesou ENTER. Nového operátora přidáme stiskem klávesy INSERT. Operátora je možné smazat stiskem klávesy DELETE. Dialog lze opustit klávesou ESC. Zvolený operátor je viditelný pod oknem deníku (například Op: OK1DUO). Při prohlížení deníku je na tomto místě také aktualizován operátor, který zaznamenal spojení vybrané kurzorem. Po skončení závodu jsou k dispozici statistiky operátorů, více v popisu statistik.

## Práce na více pásmech

```
Call : OK1DUO
Contest: D E M O C O N T E S T

144 DEMO.D
432 DEMO2.D
1296 DEMO3.D

Enter-Zmen pasmo N-Nove pasmo Esc-Zpet
```

V contestu, ve kterém se rozhodneme pracovat na více pásmech, použijeme funkci "Přejdi na jiné pásmo ALT+F1". Aby vše pracovalo jak má, je třeba projít těmito kroky:

- Založit nový deník (podle pravidel z kapitoly Vytváříme deník)
- kompletně vyplnit titulní stranu
- spustit funkci "Přejdi na jiné pásmo ALT+F1"
- stiskem klávesy "N" přidat deník pro nové pásmo

V průběhu přidání nového pásma postupně zadáte pásmo (kmitočty) a název nového deníku, je vhodné zadat správnou kategorii v titulní straně (stiskem SHIFT+F9). Přejdi mezi již vytvořenými deníky probíhá stiskem ALT+F1, kurzorem vybereme pásmo a klávesou ENTER volbu potvrdíme.

## Ukládání deníku

Deník se ukládá automaticky (signalizace nápisem "ULOZ+" ve stavovém řádku). Pokud preferujete ruční ukládání, lze funkci automatického ukládání vypnout stiskem ALT+S.

## Otevření deníku

Deníky lze otevřít stiskem kláves SHIFT+F3. V dialogu si vyberete deník k otevření.

## Činnosti po skončení závodu (POST CONTEST)

Po skončení deníku je vhodné zkontrolovat titulní stranu, zdali jsou údaje správně vyplněny. Věnujte pozornost především kolonce KATEGORIE, protože zde se vyskytuje nejvíce chyb při vyhodnocování. Zjistěte si proto aktuální podmínky závodu. Vodítkem vám mohou být některé podmínky, které jsou obsaženy v distribuci programu Atalanta Locator. V obrazovce titulní strany si je lze prohlédnout stiskem klávesy F3.

Kontrola deníku, klávesou ALT+K vám umožní detekovat možné problémy v deníku. Některá upozornění jsou spíše informativní, jako např. "lokátor nesouhlasí s databází", jiná signalizují zcela nepochybně chybu, jako např. "lokátor mimo území země", nebo "nevyplněný čas". Sestava z chybami je uložena do souboru pod názvem deníku s příponou \*.ERR v podadresáři TEXT.

## Export deníku k odeslání vyhodnocovateli

Dle podmínek závodu existují dvě možnosti, jak hlášení zaslat:

- jako EDI soubor
- jako hlášení v podobě formuláře

**EDI soubor** vygenerujete stiskem kláves CTRL+E, nebo zapsáním příkazu "EDIF" do vstupního řádku. Program si vyžádá název souboru, stiskem klávesy ENTER můžete zvolit výchozí jméno. A dále vyplníte některé údaje nutné pro generování souboru (adresu, národnost, telefon a BBS – či email). Výsledný soubor naleznete v podadresáři TEXT (tj. při standardní instalaci adresář c:/locator/text).

Ukázka souboru EDI:

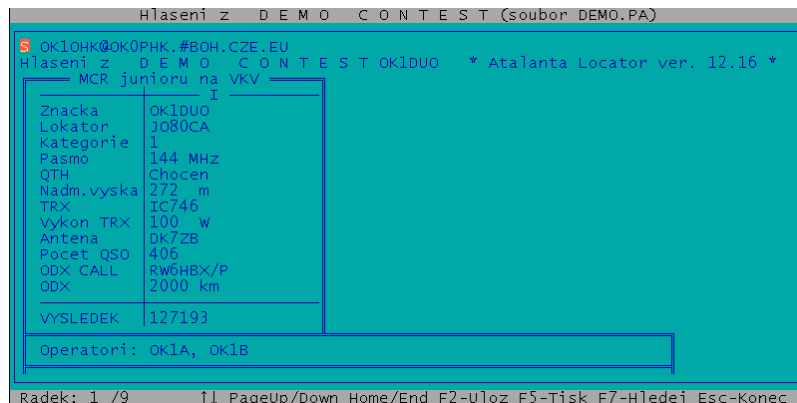
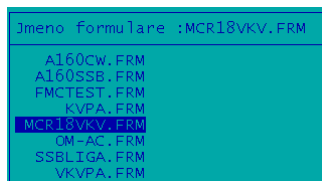
```
[REG1TEST;1]
TName=D E M O C O N T E S T
TDate=20031203;20031204
PCall=OK1DUO
FwWLo=J080CA
PEXch=
PAdr1=Chocen
PAdr2=
PSect=1
PBand=144 MHz
PClub=
```

```

RName=Jarda
RCall=OK1DUO
RAdr1=Topolova 1750
RAdr2=
RPOCo=56501
RCity=Chocen
RCoun=Czech Republic
RPhon=465471223
RHBS=ok1duo@unet.cz
MOpe1=OK1DUO
MOpe2=
STXEg=IC746
SPowe=100
SRXEg=IC746
SAnte=DK7ZB
SAnth=10;272
CQSO=406;1
CQSO P=127193
CWWLs=89;0;1
CWWLb=0
CEXcs=0;0;1
CEXcb=0
CDXC=21;0;1
CDXCB=0
CToSc=127193
CODXC=RW6HBX/P;LN04UP;2000
[Remarks]
[QSORecords;412]
031203;1400;OK2WTW;1;59;001;59;001;;JN89QR;90;;N;N;
...

```

Druhou možností odeslání výsledků je **formulář**. Každý vyhodnocovatel si určuje jeho podobu a pro naše vnitrostátní závody se jedná například o závod Provozní aktiv, FM contest, nebo MČR juniorů. Hlášení lze v programu vytvořit stiskem kláves ALT+P a zvolením formuláře. Výstup formuláře lze prohlédnout na obrazovce a kopie je uložena do podadresáře TEXT s příponou \*.pa. Do formuláře jsou automaticky vloženy všechny potřebné údaje k odeslání a je možné jej přímo použít k zaslání emailem, nebo pomocí PR.



## Statistiky

### Contest report (ALT+R)

Podrobná statistika o průběhu závodu. Volby výstupu lze nastavit kurzorem na jednotlivých položkách a klávesou SPACE. Po stisku klávesy ENTER program vygeneruje sestavu na obrazovce a také do souboru v podadresáři text.

```

Znacka      : OK1DUO
Contest     : DEMO CONTEST
Datum       : 2003/12/03
QTH         : Chocen
WW Lokator  : JO80CA
Nadm. vyska: 272 m
Pasma       : 144 MHz
Kategorie   : 1
LOG         : Atalanta Locator ver. 12.16

Pocet QSO  : 412
- Dvojita  : 0
- Chyby    : 6
-----
Platna QSO : 406

Soucet bodu: 127 193
ODX         : RW6HBX/P v LN04UP na 2 000 km

Pocet DXCC : 21
DXCC        : 177xOK 100xDL 28xOM 17xSP 12xOE 11xUR ...

Pocet WWL  : 89

```

```

WWL      : 49xJO70  30xJN89  28xJN99  26xJN79  23xJN88  19xJN69  ...

WWL map  :
JO21 JO31 JO41 JO51 JO61 JO71 JO81 JO91
JO10 JO20 JO30 JO40 JO50 JO60 JO70 <QTH>
-----
JN19 JN29 JN39 JN49 JN59 JN69 JN79 JN89 ...

QSO v QRB
-----
< 100  72x
100 - 199 110x
200 - 299  74x
...
-----
ALL 377

Hodina QSO  Body  Pr.  DX  Znamka          S  SV  V  JV  J  JZ  Z  SZ
-----
14-15   40  5953  148  262  HA1AD          2  -   6  7  7  4  10  4
15-16   36  4972  138  260  HA1SS          3  -   7  2  6  2  11  5
...
-----
Celkem 406 127193 313 2000 RW6HBX/P  15  9  48  55  47  36 128  68

TOP 10
-----
1. RW6HBX/P  LN04UP  2000 km
2. UT5IN     KN98MH  1663 km
3. US1IAA    KN87SR  1574 km
...

```

## Statistika operátorů

Stiskem kláves SHIFT+5 (znak %) lze vygenerovat statistiku operátorů. Výstupem je výstup na obrazovku, který lze uložit stiskem klávesy F2. Automaticky se zároveň vygeneruje HTML soubor OP.HTM v podadresáři TEXT s tabulkou operátorů a stručnou statistikou.

```

Operator QSO Chyb Bodu AvQRB Cas RMax RaAvg RMin AziMax DX Znamka
-----
OK1A     33  0 12702 384.9 02:40 16 12.9 11 277 806 ON4PSX/P
OK1B     264  2 73872 279.8 13:29 41 24.3 7 275 2000 RW6HBX/P

```

Operátor	QSO	Chyb	Bodů	Průměr QSO/1h	QRB DX	DX CALL
OK1A	33	0	12702	12.9	806	ON4PSX/P
OK1B	264	2	73872	24.3	2000	RW6HBX/P

[Staniční deník](#) obsahuje 412 spojení. Bylo pracováno se 21 zeměmi DXCC, konkrétně 17xOK, 10xDL, 28xOM, 17xSP, 12xOE. Velkých čtverců WWL bylo získáno 89, konkrétně 49xJO70, 30xJN89, 28xJN99, 26xJN79. Histogram vzdáleností je 72 spojení do vzdálenosti 100 km, 110x 100 až 199, 74x 200 až 299, 39x 300 až 399, 21x 400 až 499 a 36x 500 až 599. V první hodině bylo navázáno 40 spojení, ve druhé 36 a v poslední 34.

## HTML export

Dalším užitečným textovým výstupem z programu HTML export deníku. Stiskem CTRL+W nebo zadáním příkazu HTML do vstupní řádky spustíme export. Výstupem je soubor se shodným názvem jako deník, ale s příponou \*.HTM. Soubor je uložen do podadresáře TEXT.

<b>OK1DUO</b>		<b>144 MHz</b>
Locator: JO80CA	QTH: Chocen	Category: 1

## D E M O C O N T E S T

First operator's name and call: **Jarda, OK1DUO**  
 Address for correspondence: CRC, POB 69, 113 27 Praha 1, Czech Republic  
 Second operator calls: **OK1A, OK1B**  
 Contest QTH: **Chocen**  
 Height A.S.L.: **272 m**  
 Transceiver: **IC746**  
 TX power: **100 W**  
 Antenna: **DK7ZB**

Number of QSO: <b>406</b>	Average <b>313.3 km/QSO</b>	Best DX Call: <b>RW6HBX/P</b>	Best DX: <b>2000 km</b>
Countries worked: <b>177xOK, 100xDL, 28xOM, 17xSP, 12xOE, 11xUR, 10xHG, 9xI, 8xS5, 6xYU, 4x9A, 4xHB, 4xON, 3xOZ, 3xPA, 2xF, 2xLX, 2xT9, 2xUA, 1xLZ, 1xSM</b>			
Total sum of points:			<b>127 193</b>

I declare that I have observed the contest rules as well as the licensing rules and that the above data are correct to the best of my belief.  
 I accept the ruling of the contest committee as a final.

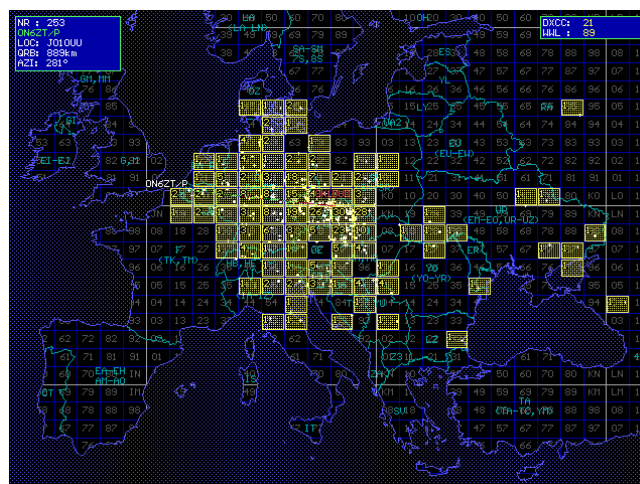
Date: 20031203

First operator's signature: .....

D E M O C O N T E S T			144 MHz		OK1DUO
DATE:	TIME:	CALL:	SEND:	RECEIVED:	POINTS:
20031203	14:00	OK2WTW	59 001	59 001 JN89QR	90
	14:01	OK1JVY	59 002	59 001 JN79SL	77

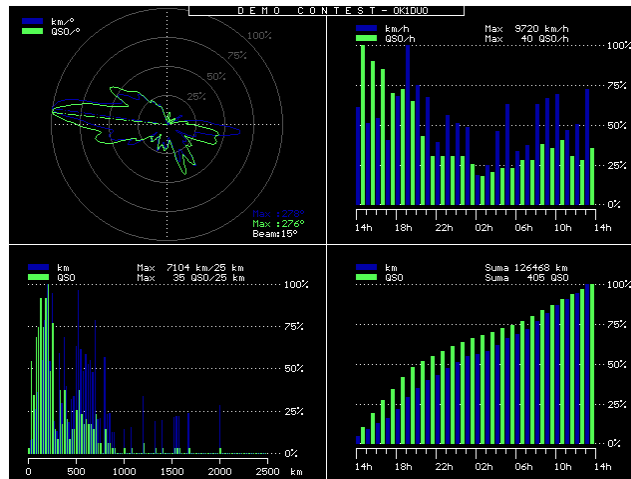
### Mapa

Grafický výstup z programu v podobě mapy je možný ve všech závodech, ve kterých je součástí předávaného kódu WW lokátor. Mapu lze zobrazit stiskem klávesy SHIFT+F6, nebo ALT+M. Formou vektoru se v mapě zobrazí aktuální vybrané spojení z deníku. Mezi stanicemi lze přecházet klávesami kurzoru, zoomovat klávesou F2, vykreslit velké čtverce klávesou F3, nebo vyhledávat klávesou F7. Další funkce mapy jsou změna rozlišení (F9), zobrazení majáků z daného pásma ALT+B a další, viz nápověda F1. Obrázek je možné uložit do souboru ve formátu BMP stiskem klávesy F10.



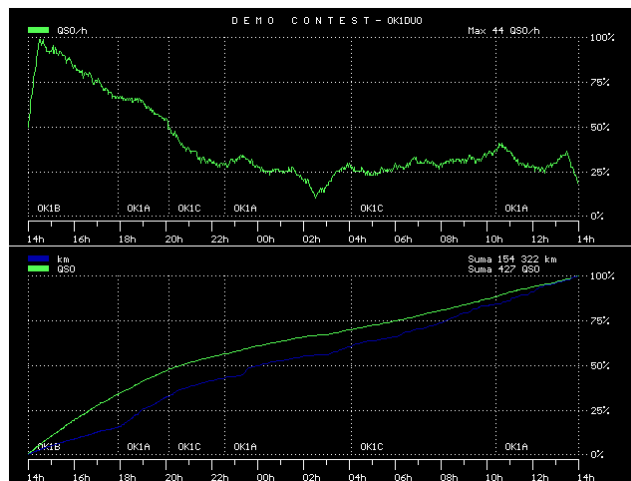
### Grafické statistiky

Stiskem kláves ALT+N lze vygenerovat přehledné statistické hodnocení závodu. Parametry vyzářovacího diagramu pro směrový graf lze ovlivnit pomocí klávesy ALT+J. Statistiku lze přepínat klávesou F2. Obrázek je možné uložit do souboru ve formátu BMP stiskem klávesy F10.



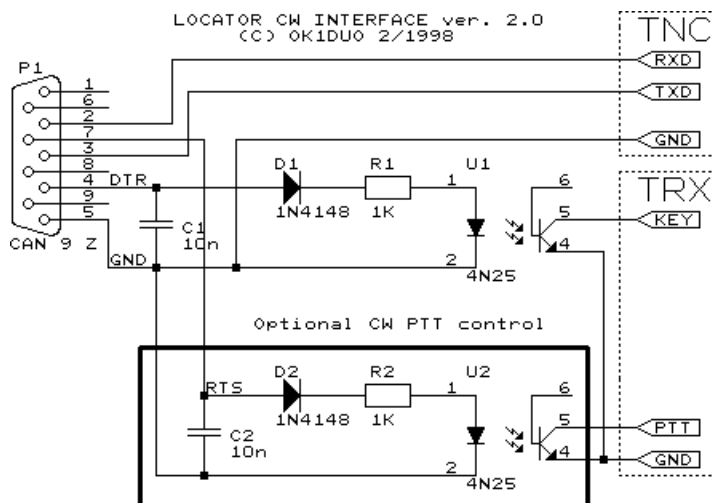
### Grafické statistiky operátorů

Stiskem kláves SHIFT+6 (^) vyvoláte grafické hodnocení podle operátorů. Stiskem klávesy F10 lze obrázek uložit do formátu BMP.



### Telegrafie (CW)

Program umožňuje automatickou práci CW provozem. Po přepnutí do CW režimu opakovaným stiskem klávesy ALT+A nebo zadáním znaku tečka a odesláním klávesou ENTER, je možné pracovat CW. Připojení k transceiveru je možné nativně přes sériový port COM nebo pomocí programu VHFCW přes paralelní port LPT. Zapojení je standardní, viz příložený plánek.



Konfigurace rozhraní viz popis INI souboru výše. Konfigurace obsahu telegrafních pamětí se provádí stiskem kláves SHIFT+1. Kurzorem vybranou paměť lze upravit stiskem F3, obnovení obsahu paměti na výchozí nastavení lze provést stiskem F8. Paměť lze přehrát stiskem klávesy ENTER. Ruční zadávání z klávesnice je možné volbou označenou písmenem "K".

```

CW Menu
K : Keyboard
M1: CQTEST DE OK1DUO OK1DUO TEST
M2: UR 5NN 432 IN JO80CA
M3: DE OK1DUO
M4: QRZ? DE OK1DUO TEST
M5: RPT ALL
M6: TU OK1DUO TEST
M7: UR 5NN 432 IN JO80CA
M8: CQTEST DE OK1DUO OK1DUO OK1DUO OK1DUO TEST
M9: SRI QSO B4 73 OK1DUO TEST
Enter, 1-9, K = klavesnice, F3 = editace, F8 = reset pameti

```

CW paměti jsou samostatně uloženy a nakonfigurované pro každý typ závodu zvlášť v souboru LOCATOR.INI.

### CW provoz

Provoz CW se podobá v obsluze provozu SSB. Zadávání dat do deníku probíhá analogicky. Pomocníkem vám navíc bude automatické vysílání CW z pamětí, které se plní podle aktuálního QSO:

- klávesa F1: výzva závod (CQ TEST DE OK1DUO)
- klávesa F2: značka protistanice + předávaný kód (CALL UR 599 001 JO80CA)
- klávesa F3: naše značka (např. pro S/P režim)
- klávesa F4: kdo mě volá (QRZ?)
- klávesa F5: opakovat (RPT)
- klávesa F6: potvrzení, konec QSO (TU)
- klávesa F7: předávaný kód (pro režim S/P, nebo opakování v režimu RUN)
- klávesa F8: dlouhá verze výzvy
- klávesa F9: druhé QSO (B4)

Změna rychlosti CW se nastavuje klávesami "+" a "-" (např. na numerické klávesnici).

### Podpůrné funkce programu

Editor CALLBOOKu, stiskem klávesy ALT+F6 spustíte editor CALLBOOKu, ve kterém lze upravovat záznamy, včetně automatického přidání záznamů z deníků. Více v nápovědě, která je dostupná stiskem F1. Návrat do deníku je klávesami ALT+L.

QSLMANAGER je další podpůrnou funkcí programu, kde lze evidovat QSO z více závodů, včetně QSL evidence a různých statistik (včetně grafických). Popis funkcí je v nápovědě pod klávesou F1, návrat do deníku stiskem kláves ALT+L.

## Ukončení programu

Klávesami ALT+X lze ukončit program.

```
Atalanta Locator ver. 12.16, 1989-2004 (C) OK1DUO
Internet: http://www.qsl.net/ok1duo, http://ok1khq.vysokemyto.cz
WVL map (C) 1996-2004 OK1DUO, OK1UGA, OK1MU and OK1YM
Supported VESA SVGA 480x640, 600x800, 768x1024
DPMI - Borland DOS Protected mode ver. 1.5
CW interface 3.3 (standard serial interface by AEOQ/V31RY - comp. CT,NA,TR,EQF)
S57RA CW interface - TSR 60h
DX Cluster Info - TNC Host mode ver. 1.3
IARU REG. 1 UHF AND MICROWAVE BEACONS Jul/2003
ADIF ver. 1.00 - Amateur Data Interchange Format
EDI ver. 1.1 - Electronic Data Interchange for contests in Region 1 above 30MHz
```

```
Aktualizují deník      : DEMO.D
```

```
Uvolnují dynam. pamet : 66 982 976 B
```

```
73! OK1DUO
```